



РОССИЙСКАЯ ФЕДЕРАЦИЯ
РОСТОВСКАЯ ОБЛАСТЬ
РОДИОНОВО-НЕСВЕТАЙСКИЙ РАЙОН
МУНИЦИПАЛЬНОЕ ОБРАЗОВАНИЕ
«БОЛЬШЕКРЕПИНСКОЕ СЕЛЬСКОЕ ПОСЕЛЕНИЕ»
СОБРАНИЕ ДЕПУТАТОВ
БОЛЬШЕКРЕПИНСКОГО СЕЛЬСКОГО ПОСЕЛЕНИЯ

РЕШЕНИЕ

22.06.2026

№ 113

сл. Большекрепинская

О внесении изменений в решение
Собрания депутатов Большекрепинского
сельского поселения от 04.07.2022 № 37
«Об утверждении Правил благоустройства
территории муниципального образования
«Большекрепинское сельское поселение»»

В соответствии с Федеральным законом от 06.10.2003 № 131-ФЗ «Об общих принципах организации местного самоуправления в Российской Федерации», Федеральным законом от 20.03.2025 № 33-ФЗ «Об общих принципах организации местного самоуправления в единой системе публичной власти», Постановлением Правительства Ростовской области от 15.01.2026 № 23 «Об особенностях размещения отдельных видов нестационарных объектов, в том числе нестационарных торговых объектов на территории Ростовской области», руководствуясь Уставом муниципального образования «Большекрепинское сельское поселение», Собрание депутатов Большекрепинского сельского поселения

РЕШИЛО:

1. Внести в приложение к решению Собрания депутатов Большекрепинского сельского поселения от 04.07.2022 № 37 «Об утверждении Правил благоустройства территорий Большекрепинского сельского поселения» следующие изменения:
 - Правила благоустройства территории муниципального образования «Большекрепинское сельское поселение» дополнить главой 22 «Требования к внешнему виду нестационарных торговых объектов, размещаемых на

во время торговли могут складываться в козырек. Фасадная конструкция разборная, для ее транспортировки требуется малогабаритный транспорт. Кровля павильона может быть односкатной (минимальный уклон — 3°), система водоотведения в таком случае должна быть скрыта в фасадную конструкцию. На полу бахчевого развала должен быть устроен временный настил. Возле развала должна быть размещена урна».

2. Настоящее решение вступает в силу со дня его официального опубликования в средствах массовой информации, определенных для этих целей.

3. Контроль за исполнением настоящего решения возложить на постоянную комиссию по местному самоуправлению, социальной и молодежной политике и охране общественного порядка (Просторную С.В.) и главу Администрации Большекрепинского сельского поселения В.Ю. Мирошникова.

Председатель Собрания депутатов –
глава Большекрепинского
сельского поселения



Игнатенко В.Ю.

территории Большекрепинского сельского поселения» следующего содержания:

« 22. Требования к внешнему виду нестационарных торговых объектов, размещаемых на территории Большекрепинского сельского поселения

22.1. Требования к оформлению внешнего вида нестационарных торговых объектов

1.1. Настоящие требования к оформлению внешнего вида нестационарных торговых объектов (далее – НТО) разработаны в целях создания единого художественно-стилистического оформления и устанавливают единые требования к внешнему облику НТО на территории Большекрепинского сельского поселения.

1.2. Размещаемые на территории Большекрепинского сельского поселения НТО должны соответствовать требованиям к внешнему виду НТО, основная направленность которых заключается в создании современных, функциональных, визуально привлекательных торговых объектов.

1.3. Для устройства (изготовления) НТО и его отделки должны применяться современные материалы. НТО должны монтироваться из легких металлических конструкций с остеклением из витринного стекла (простого или тонированного). Для облицовки необходимо использовать стальные профилированные листы с полимерным покрытием, «сэндвич - панели», композитный материал или иной аналогичный по эксплуатационным и эстетическим свойствам материал. Допускается использование других материалов, имеющих качественную и прочную окраску, отделку.

1.4. НТО должны содержаться в технически исправном состоянии. В случае необходимости осуществления ремонтных работ, такие работы должны осуществляться с учетом сохранения внешнего вида и цветового решения НТО.

1.5. При подготовке проекта НТО должен учитываться характер сложившейся застройки территории, а также необходимо предусматривать:

1) использование современных отделочных материалов, технологий, использование больших плоскостей остекления, устройство витрин с подсветкой, определение места размещения на объекте световых рекламных вывесок или иной необходимой информации;

2) расположение окон и витрин, их габариты, характер устройства и внешний вид должны соответствовать архитектурному и цветовому решению архитектуры окружающей застройки;

3) дополнительные элементы устройства и оборудования окон и витрин (декоративные решетки, защитные устройства (решетки, экраны, жалюзи), ограждения витрин, наружные блоки систем кондиционирования и вентиляции, маркизы, оформление витрин, художественная подсветка и т.д.).

4) Размещение наружных блоков систем кондиционирования и вентиляции допускается в верхней части оконных и витринных проемов, в плоскости остекления.

5) Размещение маркиз на фасаде должно иметь единый, упорядоченный характер, соответствовать габаритам и контурам проема, не ухудшать визуального восприятия архитектурных деталей, декора. Высота нижней кромки маркиз от поверхности тротуара должна быть не менее 2,5 м.

6) На объектах, расположенных в застройке с круговым радиусом осмотра, а именно не размещенных при стенах у домов, у заборов или состоящих в составе остановочного комплекса, архитектурно-художественное решение фасадов определяется максимально равнозначно по всем сторонам.

7) Входные группы должны решаться в едином комплексе с устройством и оформлением витрин, установкой дополнительных элементов и устройств фасадов сооружения, козырьков, навесов, относящихся к объекту.

8) Не допускается установка глухих металлических дверных полотен на лицевых фасадах объекта.

1.6. При оформлении НТО должны использоваться следующие виды вывесок:

1) Основная вывеска – вывеска, расположенная на фасаде НТО, содержащая наименование объекта, а также декоративно-художественные элементы (логотип, товарный знак и т.д.), позволяющие определить вид реализуемой продукции.

Основная вывеска может быть выполнена в объемном или плоском варианте и состоять из отдельных букв и знаков, закрепленных непосредственно на фасаде либо на жестком основании.

Основная вывеска может иметь внутреннюю подсветку.

Основная вывеска для торговых павильонов и киосков размещается выше остекления или над входной частью. При этом декоративно-художественный элемент на указанных видах объектов может размещаться на доступном для обозрения месте, в том числе на свето-прозрачных конструкциях (окна, витрины, иное остекление), но не более 20% от площади таких конструкций.

2) Информационная табличка – плоскостная вывеска, содержащая информацию о наименовании организации или сведения об индивидуальном предпринимателе, месте нахождения (адресе), режиме работы НТО, порядкового номера в соответствии со схемой размещения НТО (с указанием правового акта, которым такая схема утверждена).

Информационная табличка должна быть размещена на всех НТО. Информационная табличка размещается на доступном для обозрения месте

на фасаде НТО, для торговых павильонов – непосредственно у входа или на входной двери.

Информационная табличка должна состоять только из текстовой части и не превышать предельные размеры – 0,5 м на 0,7 м.

При невозможности размещения на фасаде (за исключением торговых павильонов) информационная табличка размещается в доступном для неё месте.

При отсутствии возможности размещения основной вывески в объемном или плоском варианте на НТО на базе транспортных средств, торговом автомате, на НТО сезонного характера должна быть четкая надпись или трафарет, содержащие сведения об организации или индивидуальном предпринимателе.

1.7. На свето-прозрачных конструкциях НТО возможно размещение перечня ассортимента, при этом также допустимо оклеивание пленкой с монохромной или цветной печатью.

22.2. Требования к размещению нестационарных торговых объектов

2.1. Размещение НТО должно соответствовать градостроительным условиям использования территории, требованиям технических регламентов, санитарным, противопожарным, экологическим требованиям, правилам продажи отдельных видов товаров, соответствовать требованиям безопасности для жизни и здоровья людей, безопасности дорожного движения, условиям приема, хранения и реализации товара, а также обеспечивать условия труда и правила личной гигиены работников.

2.2. Запрещено размещать НТО в охранных зонах инженерных сетей без соответствующих разрешений, согласований с собственниками и эксплуатирующими организациями в установленном действующим законодательством порядке.

2.3. Запрещено складировать тару, товары, детали, иные предметы бытового и производственного характера у НТО и на их крышах, а также использовать НТО под складские цели, выставлять торгово-холодильное оборудование около НТО. Транспортное обслуживание НТО и загрузка их товарами не должны снижать безопасность движения пешеходов и транспорта.

2.4. Запрещено размещать НТО в арках зданий, на газонах, цветниках, площадках (детских, отдыха, спортивных), уличных парковках; на наземных открытых стоянках автомобилей с устройством фундаментов (за исключением мобильных торговых объектов на базе транспортных средств с

оказанием услуг общественного питания, при условии размещения зоны обслуживания покупателей со стороны тротуара); нарушать границы озеленения, повреждать для размещения НТО зеленые насаждения и сносить зеленые насаждения без получения соответствующего разрешения в установленном порядке.

2.5. При размещении НТО на придомовой территории многоквартирных домов должны быть соблюдены нормативные требования обеспеченности придомовой территории необходимыми элементами благоустройства по площади и наименованиям. Использование придомовой территории многоквартирных домов для размещения НТО не должно мешать основному назначению данной территории и создавать препятствия для использования элементов благоустройства.

2.6. От мест накопления твердых коммунальных отходов НТО необходимо размещать на расстоянии более 25 м.

2.7. От территории автозаправочных станций НТО необходимо размещать на расстоянии более 25 м.

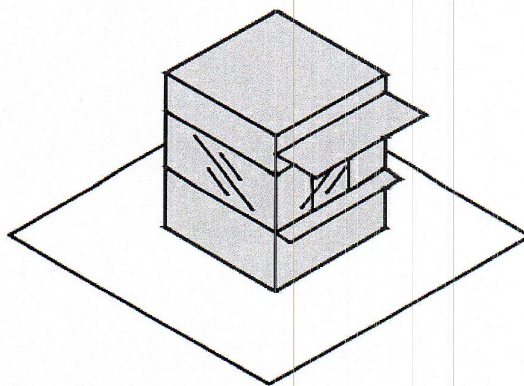
2.8. НТО не должны мешать подъезду пожарной, аварийно-спасательной техники, медицинскому транспорту или доступу к элементам инженерной инфраструктуры: объектам энергоснабжения и освещения, колодцам, кранам, гидрантам и др.

2.9. НТО устанавливаются на твердые виды покрытия. Запрещается объединение нескольких нестационарных торговых объектов в один, примыкание нестационарных торговых объектов к иным объектам, на устройство любых видов фундаментов при размещении нестационарных торговых объектов, а также на наличие прочной связи нестационарного торгового объекта с землей. При размещении НТО запрещается менять конфигурацию, увеличивать площадь и размеры НТО, ограждения и другие конструкции.

22.3. Требования к внешнему виду следующих видов нестационарных торговых объектов

Требования к внешнему виду следующих видов НТО:

3.1. Киоск - НТО, представляющий собой сооружение без торгового зала с замкнутым пространством, внутри которого оборудовано одно рабочее место продавца и осуществляют хранение товарного запаса.



3.1.2 Описание элементов и габаритов киоска:

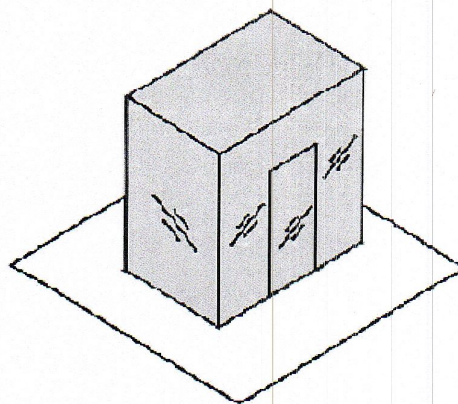
Высота киоска должна быть не более 3,1 м. Нижний край торгового окна должен находиться на высоте 1 м от низа киоска. Размер торгового окна — не менее 0,6 х 0,6 м с шириной подоконника 0,3 м. Окно может быть расположено в любой части торгового фронта.

Вход для продавца допустимо размещать на любой стороне киоска, кроме торгового фронта. Высота двери — 2,1 м, ширина — не менее 0,8 м.

Со стороны торгового фронта должен быть организован навес шириной 0,6 м.

Возле киоска должна быть размещена урна.

3.2. Торговый павильон - НТО, представляющий собой отдельно стоящее строение (часть строения) или сооружение (часть сооружения) с замкнутым пространством, имеющее торговый зал и рассчитанное на одно или несколько рабочих мест продавцов. Павильон может иметь помещения для хранения товарного запаса.



3.2.1 Описание элементов и габаритов торгового павильона:

Высота павильона должна быть не более 3,5 м. Следует на плоскости фасада предусматривать фризовую часть высотой не более 0,4 м от верхней границы павильона.

Входную дверь павильона необходимо предусмотреть шириной не менее 1 м, высотой не менее 2,1 м. Следует выделять подсобные помещения для хранения.

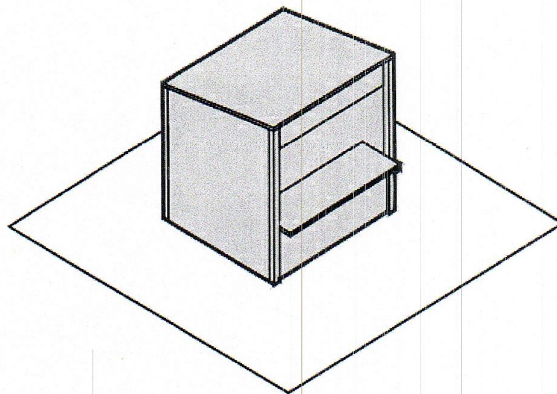
Временное оформление светопрозрачных конструкций размещается с внутренней стороны павильона и только при отсутствии цоколя витрины.

Оформление следует размещать на высоте не менее 0,3 м и не более 1 м от пола. Размер временного оформления светопрозрачных конструкций — не более 20 % площади стеклянного полотна.

Запрещено делать временное оформление на дверях павильона, так как это может мешать безопасному входу и выходу покупателей.

Возле павильона должна быть размещена урна.

3.3. Торговая палатка - НТО, представляющий собой оснащенную прилавком легковозводимую сборно-разборную конструкцию, образующую внутреннее пространство, не замкнутое со стороны прилавка, предназначенный для размещения одного или нескольких рабочих мест продавцов и товарного запаса на один день торговли.

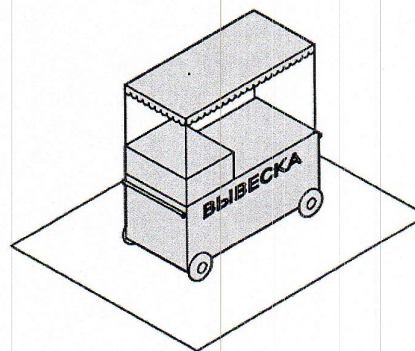


3.3.1 Описание элементов и габаритов торговой палатки:

Рекомендуемые габариты исходного модуля: глубина — 2,2 м, ширина — 2,2 м, высота — 2,6–3,1 м. Габариты и площадь палатки определяются по ее внешним границам. Глубина зоны торговли палатки — 3 м, ширина соответствует ее длине. От боковых и задней сторон палатки должен быть предусмотрен отступ от фасада 1,5 м в качестве пространства для посетителей. При объединении в группы палаток с двухскатной кровлей должна быть предусмотрена организация системы водоотведения, зимой — регулярная очистка от снега.

Возле палатки должна быть размещена урна

3.4 Торговая тележка - НТО, представляющий собой оснащенную колесным механизмом конструкцию на одно рабочее место предназначенный для перемещения и продажи штучных товаров в потребительской упаковке.

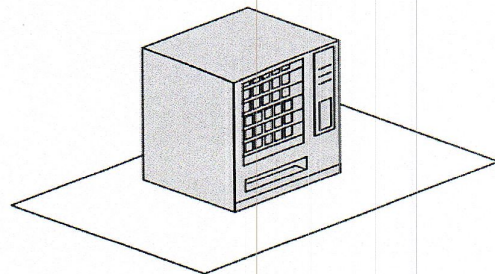


3.4.1 Описание элементов и габаритов торговой тележки:

Рекомендуемая ширина тележки — не более 2,5 м, глубина — 1 м, высота — 2,5 м. Высота рабочей поверхности — 0,9–1,1 м. Вокруг тележки следует предусматривать зону для продавца и покупателей шириной не менее 1,2 м с каждой стороны торговой тележки. В тележке должно быть организовано место для хранения расходных материалов (салфеток ,

трубочек и одноразовой посуды). Должна быть размещена урна - не дальше 1,5 м от тележки.

3.5. Торговый автомат (вендинговый автомат) - НТО, представляющий собой техническое устройство, предназначенное для автоматизации процессов продажи, оплаты и выдачи штучных товаров в потребительской упаковке в месте нахождения устройства без участия продавца.



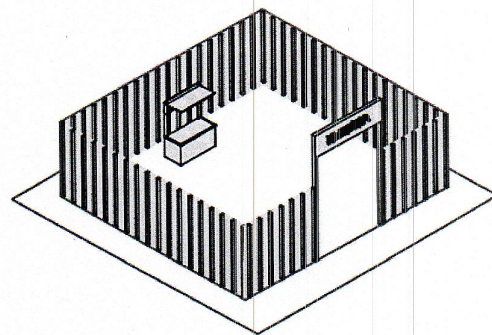
3.5.1 Описание элементов и габаритов торгового автомата:

Размеры торгового автомата зависят от специфики торговли модели автомата. Максимальная ширина автомата — 2,2 м, стандартная глубина — 0,8 м, высота — 1,85 м. Допустимы другие размеры в зависимости от специфики торговли модели автомата.

Запрещено размещать автоматы на открытом грунте или газоне. Если автомат не удастся разместить на твердом покрытии, основание должно быть из бетонной плиты толщиной не менее 0,1 м.

Автоматы должны быть размещены так, чтобы они не мешали пешеходам и не закрывали декоративные элементы фасадов. Конструкция автоматов должна быть прочной и устойчивой к температурным перепадам. Возле автомата должна быть размещена урна.

3.6 Ёлочный базар - НТО, представляющий собой специально оборудованную временную конструкцию в виде обособленной открытой площадки для новогодней (рождественской) продажи натуральных хвойных деревьев и веток хвойных деревьев.



3.6.1 Описание элементов и габаритов елочного базара:

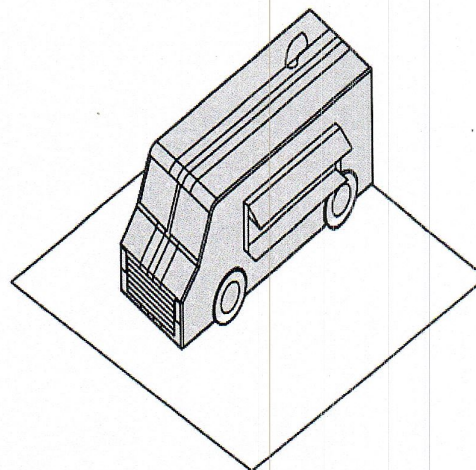
Габариты елочного базара варьируются в зависимости от количества продукции. Следует предусмотреть зону для продавца, рекомендуется оборудовать елочный базар прилавком.

На ограждении запрещается размещение баннеров и рекламы сторонней продукции.

Около входа на елочный базар должна быть установлена вывеска. Конструкция ограждения разборная, для ее транспортировки требуется малогабаритный транспорт.

Возле входа на елочный базар должна быть размещена урна.

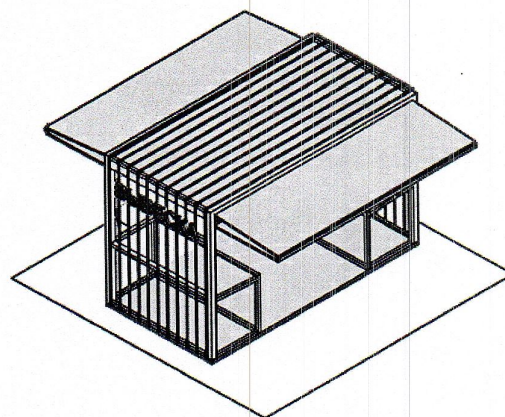
3.7. Мобильный торговый объект на базе транспортных средств (торговый автофургон, автолавка, автоприцеп, фудтрак) - НТО, представляющий собой автотранспортное или транспортное средство (прицеп, полуприцеп) с размещенным в кузове торговым оборудованием, при условии образования в результате его остановки (или установки) одного или нескольких рабочих мест продавцов, на котором(ых) осуществляют предложение товаров, их отпуск и расчет с покупателями.



3.7.1 Описание элементов и габаритов мобильного торгового объекта на базе транспортного средства (торговый автофургон, автолавка, автоприцеп, фудтрак):

Габариты автомагазина зависят от модели транспортного средства. Глубина зоны обслуживания покупателей — 3 м, ширина соответствует габаритам транспортного средства. Рекомендуемая длина автомагазина — 6,8 м, ширина — 2,3 м, высота — 2,7 м. Прилавок автомагазина должен быть расположен на высоте не более 1,3 м от земли. На автомагазине запрещено размещать рекламу сторонней продукции.

3.8 Бахчевой развал - НТО, представляющий собой специально оборудованную временную конструкцию в виде обособленной открытой площадки или установленной торговой палатки, предназначенный для продажи сезонных бахчевых культур.



3.8.1 Описание элементов и габаритов бахчевого развала:

Габариты бахчевого развала варьируются в зависимости от количества товара, рекомендуемая высота - 2,4 м. Бахчевой развал должен быть оборудован корзинами для хранения продукции или специальными поддонами высотой 20 см. Фасадная конструкция павильона должна позволять обеспечивать доступ воздуха, защиту товара от повреждения и его удобное хранение. Фасадные конструкции павильона раздвижные, поэтому